

Commune
de **CHAMOUILLE**

Plan Local d'Urbanisme

5.1 - SERVITUDES d'UTILITE PUBLIQUE et ANNEXES SANITAIRES

Projet arrêté le :
Projet mis à enquête le:
Projet approuvé le:

Cachet et signature du Maire

M. LEAUTÉ



GEOGRAM

16 rue Rayet Liénart
51420 Witry-lès-Reims
Tél. : 03 26 50 36 86 / Fax : 03 26 50 36 80
e-mail : bureau.etudes@geogram.fr
Site internet : www.geogram.fr

Sommaire

Première Partie Les annexes sanitaires	5
1. Alimentation en eau potable	5
2. La défense incendie	9
3. Assainissement.....	10
3. Gestion des déchets	12
Deuxième Partie Les Servitudes d'Utilité Publique.....	13
Protection des monuments historiques - AC1.....	15
Conservation des eaux - A4.....	24
Servitude relative à la protection des centres de réception contre les perturbations électromagnétiques - PT1	28
Servitude relative à la protection des centres radioélectriques/émission réception contre les obstacles - PT2.....	33
Relations aériennes - T 7.....	37

Première Partie

Les annexes sanitaires

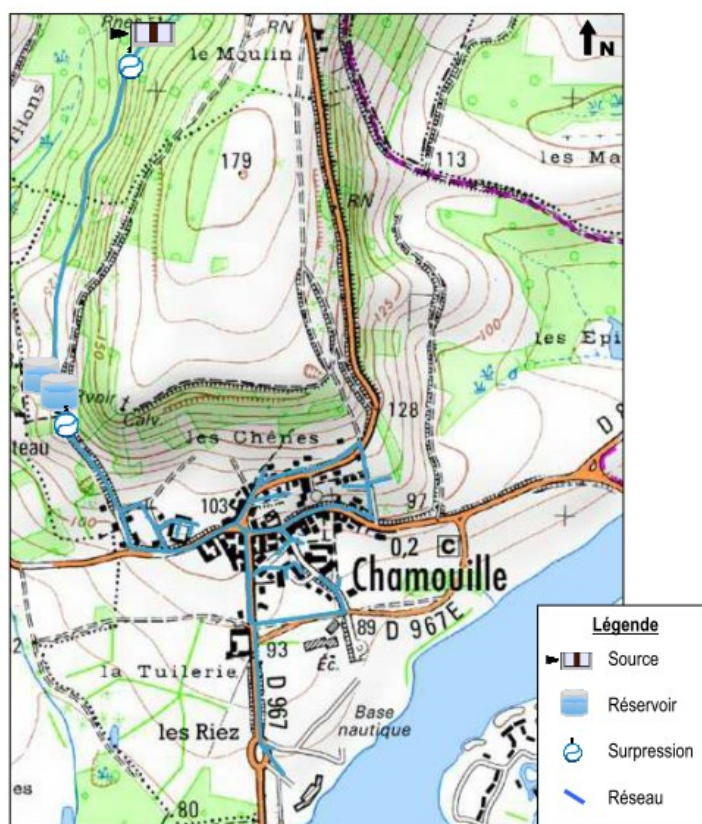
1. Alimentation en eau potable¹

L'alimentation en eau potable est gérée en régie par la commune de Chamouille.

Le captage est situé au niveau de la source du Moulin, présente sur la commune voisine de Monthenault (sur un terrain privé). Il n'a pas fait l'objet d'un arrêté de Déclaration d'Utilité Publique.

Le système d'alimentation en eau potable se compose des éléments suivants :

- une source avec un surpresseur à l'aval hydraulique
- Deux réservoirs (90 et 150 m³) fonctionnant en surverse, avec un surpresseur à l'aval hydraulique
- un réseau de distribution



Report des plans du réseau sous Géoportail (sans échelle)

¹ Données et schémas issus d'un rapport réalisé en mars 2014 par G2C Ingénierie sur la « Connaissance patrimoniale du service d'Alimentation en Eau Potable et d'Assainissement ». -

La source peut produire entre 90 et 100 m³ par jour. La commune dispose d'un volume de stockage de 160 m³, soit environ 3 jours de consommation. Le réseau de distribution s'étend sur plus de 4,4 km.

Des mises aux normes sont à prévoir, mais sont mises en attente au regard de l'incertitude du maintien de la compétence communale et du possible rattachement à la conduite d'Athies.

Le dernier contrôle sur la qualité de l'eau potable à Chamouille fait état d'une eau de qualité conforme aux exigences de qualité.

Informations générales	
Date du prélèvement	16/01/2019 10h05
Commune de prélèvement	CHAMOUILLE
Installation	CHAMOUILLE
Service public de distribution	AEP DE CHAMOUILLE
Responsable de distribution	MAIRIE DE CHAMOUILLE
Maître d'ouvrage	MAIRIE DE CHAMOUILLE

Conformité	
Conclusions sanitaires	Eau de qualité conforme aux exigences de qualité, définies par le Code de la Santé Publique, pour les paramètres analysés. L'eau est consommable. CE BULLETIN DOIT ETRE AFFICHE EN MAIRIE.
Conformité bactériologique	oui
Conformité physico-chimique	oui
Respect des <u>références de qualité</u>	oui

Paramètres analytiques			
Paramètre	Valeur	Limite de qualité	Référence de qualité
AMMONIUM (EN NH4)	<0,050 mg/L		≤ 0.1 mg/L
ASPECT (QUALITATIF)	0		
BACT. AÉR. REVIVIFIABLES À 22°-72H	<1 n/mL		
BACT. AÉR. REVIVIFIABLES À 37°-24H	<1 n/mL		
BACTÉRIES COLIFORMES /100ML-MS	0 n/(100mL)		≤ 0 n/(100mL)
CHLORE LIBRE *	0,17 mg(Cl2)/L		
CHLORE TOTAL *	0,19 mg(Cl2)/L		
CONDUCTIVITÉ À 25°C	745 µS/cm		≥200 et ≤ 1100 µS/cm
COULEUR (QUALITATIF)	0		
ENTÉROCOQUES /100ML-MS	0 n/(100mL)	≤ 0 n/(100mL)	
ESCHERICHIA COLI /100ML - MF	0 n/(100mL)	≤ 0 n/(100mL)	
NITRATES (EN NO3)	43,3 mg/L	≤ 50 mg/L	
ODEUR (QUALITATIF)	0		
PH	7,6 unité pH		≥6.5 et ≤ 9 unité pH
TEMPÉRATURE DE L'EAU *	13 °C		≤ 25 °C
TEMPÉRATURE DE MESURE DU PH	16,2 °C		
TURBIDITÉ NÉPHÉLOMÉTRIQUE NFU	<0,30 NFU		≤ 2 NFU

* Analyse réalisée sur le terrain

Informations générales	
Date du prélèvement	05/08/2019 16h00
Commune de prélèvement	MONTHENAULT
Installation	CHEMIN DES DAMES ALIM ATHIES
Service public de distribution	SIAEP DU CHEMIN DES DAMES
Responsable de distribution	S.A.U.R. CENTRE NORD PICARDIE
Maître d'ouvrage	SIAEP DU CHEMIN DES DAMES

Conformité	
Conclusions sanitaires	Eau d'alimentation conforme aux exigences de qualité en vigueur pour l'ensemble des paramètres mesurés.
Conformité bactériologique	oui
Conformité physico-chimique	oui
Respect des <u>références de qualité</u>	oui

Paramètres analytiques			
Paramètre	Valeur	Limite de qualité	Référence de qualité
AMMONIUM (EN NH4)	<0,050 mg/L		≤ 0.1 mg/L
ASPECT (QUALITATIF)	0		
BACT. AÉR. REVIVIFIABLES À 22°-72H	<1 n/mL		
BACT. AÉR. REVIVIFIABLES À 37°-24H	<1 n/mL		
BACTÉRIES COLIFORMES /100ML-MS	0 n/(100mL)		≤ 0 n/(100mL)
CHLORE LIBRE *	0,12 mg(Cl2)/L		
CHLORE TOTAL *	0,14 mg(Cl2)/L		
CONDUCTIVITÉ À 25°C	650 µS/cm		≥200 et ≤ 1100 µS/cm
COULEUR (QUALITATIF)	0		
ENTÉROCOQUES /100ML-MS	0 n/(100mL)	≤ 0 n/(100mL)	
ESCHERICHIA COLI /100ML - MF	0 n/(100mL)	≤ 0 n/(100mL)	
ODEUR (QUALITATIF)	0		
PH	7,6 unité pH		≥6.5 et ≤ 9 unité pH
TEMPÉRATURE DE L'EAU *	20 °C		≤ 25 °C
TEMPÉRATURE DE MESURE DU PH	23,2 °C		
TURBIDITÉ NÉPHÉLOMÉTRIQUE NFU	<0,30 NFU		≤ 2 NFU

2. La défense incendie

La défense incendie doit répondre aux dispositions de la Circulaire interministérielle n° 465 du 10 décembre 1951. Ce texte compile quelques directives d'ensemble sur les débits à prévoir pour l'alimentation du matériel d'incendie et sur les mesures à prendre pour constituer des réserves d'eau suffisantes. Les deux principes de base de cette circulaire sont :

- le débit nominal d'un engin de lutte contre l'incendie est de 60 m³/h ;
- la durée approximative d'extinction d'un sinistre moyen peut être évaluée à deux heures.

Il en résulte que les services incendie doivent pouvoir disposer sur place et en tout temps de 120 m³. Ces besoins en eau pour la lutte contre l'incendie peuvent être satisfaits indifféremment à partir du réseau de distribution ou par de points d'eau naturels ou artificiels. Toutefois, l'utilisation du réseau d'eau potable par l'intermédiaire de prises d'incendie (poteaux ou bouches) doit satisfaire aux conditions suivantes :

- réserve d'eau disponible : 120 m³ ;
- débit disponible: 60 m³/h (71L/s) à une pression de 1 bar (0,1 MPa)
- distance entre chaque poteau inférieure à 200m

- ▶ Le Centre de Secours le plus proche se situe à Laon.
- ▶ D'après la municipalité, les bornes réparties sur le bourg sont insuffisantes. Une réserve enterrée a été mise en place derrière la mairie pour renforcer le dispositif.

3. Assainissement²

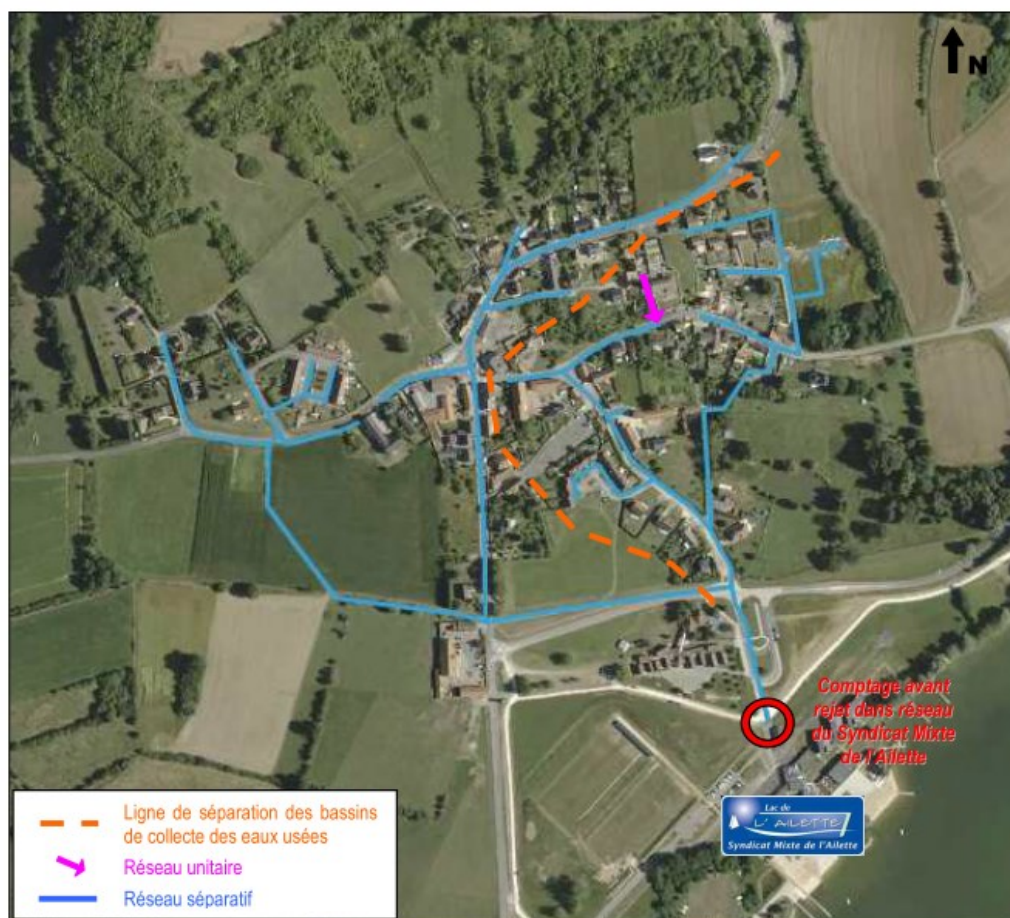
Eaux usées

Sur la commune de Chamouille, l'assainissement est réalisé en mode collectif. Depuis 2007, le réseau est relié à la STEP de Pancy-Courtecon (implantée en limite communale avec Chamouille) qui reçoit les eaux du bourg de Chamouille, de Center Parcs et de Neuville-sur-Ailette.

De type boue activée à aération prolongée, la station d'épuration est gérée par le Syndicat mixte du plan d'eau des vallées de l'Ailette et de la Bièvre. Elle présente une capacité de traitement de 6 000 EH (pour une charge entrante en 2017 de 2 786 EH).

Sur la commune de Chamouille, le réseau de collecte s'étend sur

- 3 255 ml en séparatif
- 65 ml en unitaire au niveau de l'Église)



Report des plans du réseau EU sous Géoportail (sans échelle)

² Données et schémas issus du rapport réalisé en mars 2014 par G2C Ingénierie sur la « Connaissance patrimoniale du service d'Alimentation en Eau Potable et d'Assainissement ». -

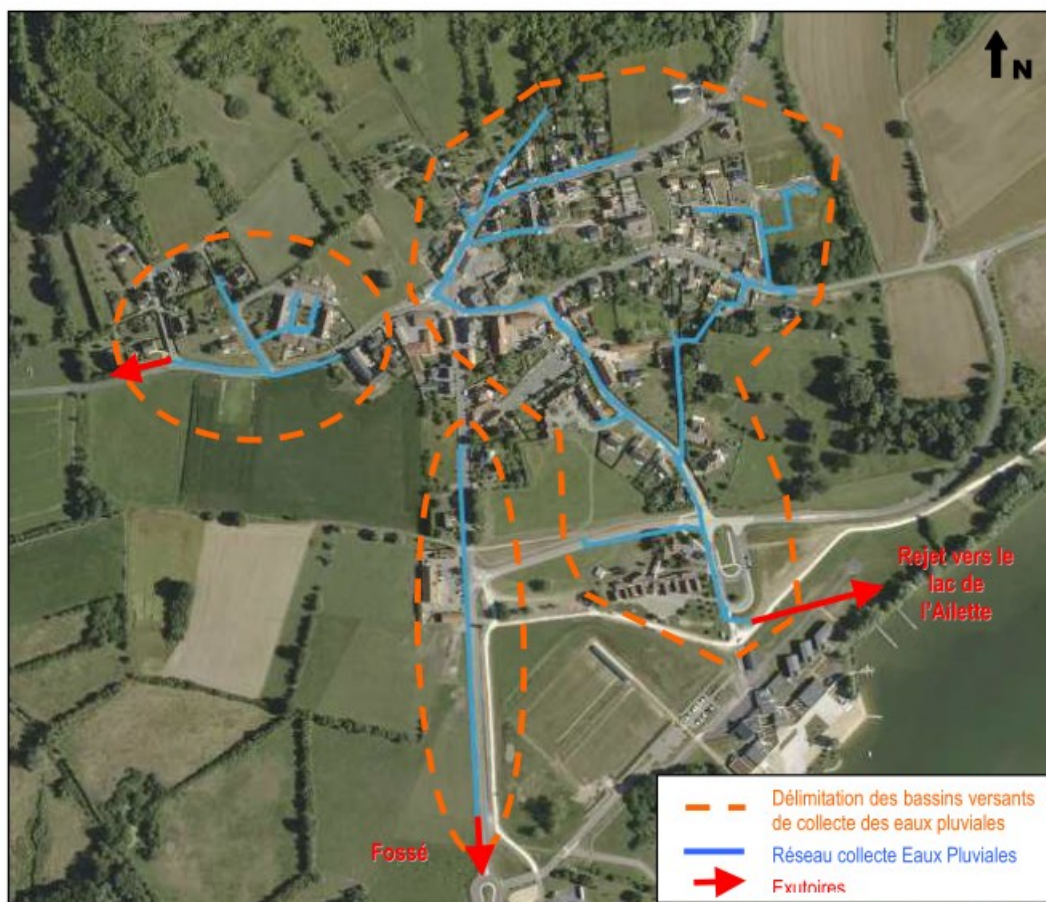
Le milieu récepteur est l'Ailette, en aval immédiat de la station. Les contrôles réalisés depuis plusieurs années sur cette station indiquent un respect de la réglementation en vigueur sur la qualité des rejets dans le milieu naturel.

La commune étant intégralement couverte par le réseau d'assainissement collectif elle n'est pas concernée par le Service Public d'Assainissement Non Collectif géré par le Communauté d'Agglomération du Pays de Laon.

Eaux pluviales

Le système d'assainissement des eaux pluviales de la commune, géré en régie, est composé de 2 646 ml de réseaux. L'ensemble de la collecte d'effectue gravitairement.

Trois bassins de collecte distincts, correspondant à 3 exutoires, peuvent être identifiés. Le bassin le plus étendu se rejette dans le lac de l'Ailette.



Report des plans du réseau EP sous Géoportail (sans échelle)

3. Gestion des déchets

Le traitement des déchets ménagers relève de la compétence de la Communauté d'Agglomération du Pays de Laon. Cette dernière, avec les Communautés de Communes du Chemin des Dames, des Vallons d'Anizy, de la Champagne Picarde et des Villes d'Oyse constituent un Syndicat Intercommunal de Ramassage et de Traitement des Ordures Ménagères : Le SIRTOM du Laonnois, créé en 1980.

Le SIRTOM gère la collecte des déchets ménagers en porte à porte dont la collecte sélective qui implique le tri par l'usager, la collecte du verre en apport volontaire, ainsi que la gestion des 13 déchetteries de son périmètre d'intervention.

En 2003, La Communauté d'Agglomération a validé, par délibération, le transfert de la compétence traitement au syndicat départemental– Valor'Aisne.

Organisation de la collecte à Chamouille

- ✓ **Ordures ménagères** : Le Jeudi à partir de 6H - Toutes les semaines.
- ✓ **Emballage et Papier** : Le Mercredi à partir de 6H - Semaine de ramassage PAIRE
- ✓ **Déchets verts** : Le Lundi à partir de 13H - Toutes les semaines (du 1^{er}/04 au 31/10)

Les tonnages de collecte à l'échelle de la CCAPL sont présentés pour l'année 2017

Types de Déchets	Tonnages annuels	Tonnages /habitants
Ordures ménagères résiduelles (OMR)	8584 tonnes	193 kg/hab
Biodéchets	1684 tonnes	38 kg/hab
Recyclables secs hors verre*	2 298 tonnes	53 kg/hab

* hors Festieux et Samoussy

Quatre déchetteries sont implantées sur le territoire de la Communauté d'Agglomération du Pays de Laon :

- ✓ Crépy
- ✓ Aulnois-sous-Laon
- ✓ Leuilly
- ✓ Festieux

La collecte totale sur les déchetteries s'élève à 18 205 tonnes en 2017 (soit 1% de plus qu'en 2016).

Deuxième Partie

Les Servitudes d'Utilité Publique

Les servitudes d'utilité publique (SUP) constituent des limitations administratives au droit de propriété, instituées dans un but d'utilité publique au bénéfice de personnes publiques (Etat, collectivités locales...), de concessionnaires de services publics (EDF, GDF...) et de personnes privées exerçant une activité d'intérêt général (concessionnaires de canalisations...). Leur liste, dressée par décret du Conseil d'État et annexée au code de l'urbanisme, les classe en quatre catégories :

- ✓ les servitudes relatives à la conservation du patrimoine
- ✓ les servitudes relatives à l'utilisation de certaines ressources et équipements
- ✓ les servitudes à la défense nationale,
- ✓ les servitudes relatives à la salubrité et à la sécurité publiques.

La commune de Chamouille est concernée par les servitudes suivantes :

► **Protection des monuments historiques (AC1)³**

La commune est impactée par des périmètres de protection identifiées autour de monuments classés ou inscrits sur deux communes limitrophes :

- L'Église Saint-Martin, inscrite à l'inventaire des Monuments Historiques le 11 juin 2001, implantée sur la commune de Monthenault ;
- L'Église Saint-Jean-Baptiste, classée Monument historique le 14 février 1921, implantée sur la commune de Pancy-Courtecon.

Tout projet émanant à moins de 500 mètres de l'édifice, est soumis à l'avis conforme de l'architecte des bâtiments de France (lorsque le projet est en situation de covisibilité avec un édifice classé).

► **Servitudes relatives à la protection des cours d'eau (A4)**

Cette servitude s'applique sur les berges et dans le lit du cours d'eau l'Ailette (45 mètres sur les 2 rives).

³ Service compétent : Direction Régionale des Affaires Culturelles – Unité départementale de l'architecture et du patrimoine de la Marne – 38 rue Cérés BP2530 – 51081 REIMS Cedex

▶ **Servitudes relatives aux communications électroniques (PT1)**

Cette servitude s'applique autour de la station hertzienne de Monthenault avec une zone de garde de 500 mètres et une zone de protection de 1500 mètres (Gestionnaire : Armée de terre).

▶ **Servitudes relatives aux communications électroniques (PT2)**

Cette servitude s'applique autour de la liaison hertzienne de Monthenault/Berru avec une zone de dégagement de 200 mètres (Gestionnaire : Armée de terre).

▶ **Servitudes relatives aux relations aériennes (T7)**

Cette servitude est applicable sur l'ensemble du territoire communal. Elle autorise pour les ministres chargés de l'aviation civile et des armées des installations de grande hauteur (50 m hors agglomération, 100 m en agglomération).

Protection des monuments historiques – AC1

AC ₁	Servitudes relatives à la conservation du patrimoine Patrimoine culturel Monuments historiques.	Immeubles classés et inscrits au titre des monuments historiques en application des articles L.621-1 et suivants du code du patrimoine Zones de protection des monuments historiques créées en application de l'article 28 de la loi du 02 mai 1930 conformément à l'article L.642-9 du code du patrimoine Périmètres de protection des monuments historiques classés ou inscrits en application des articles L.621-30 à L.621-32 du code de l'urbanisme	L'église Saint-Martin (AB 113), inscrit à l'inventaire des monuments historiques le 11 juin 2001 sur le territoire de la commune de Monthenault L'église Saint-Jean-Baptiste, classé monument historique le 14 février 1921 sur le territoire de la commune de Pancy-Courtecon	Ministère de la Culture et de la Communication Unité Départementale de l'Architecture et du Patrimoine de l'Aisne 1 rue Saint Martin 02000 LAON
-----------------	---	--	---	--

I- Généralités

- *Loi du 31 décembre 1913 modifiée et complétée par les lois du 31 décembre 1921, 23 juillet 1927, 27 août 1941, 25 février 1943, 10 mai 1946, 21 juillet 1962, 30 décembre 1966, 23 décembre 1970, 31 décembre 1976, 30 décembre 1977, 15 juillet 1980, 12 juillet 1985 et du 6 janvier 1986, et par les décrets du 7 janvier 1959, 18 avril 1961, 6 février 1969, 10 septembre 1970, 7 juillet 1977 et 15 novembre 1984.*
- *Loi du 2 mai 1930 (art. 28) modifiée par l'article 72 de la loi n° 83-8 du 7 janvier 1983.*
- *Loi n° 79-1150 du 29 décembre 1979 relative à la publicité, aux enseignes et préenseignes, complétée par la loi n° 85-729 du 18 juillet 1985 et décrets d'application n° 80-923 et n° 80-924 du 21 novembre 1980, n° 82-211 du 24 février 1982, n° 82-220 du 25 février 1982, n° 82-723 du 13 août 1982, n° 82-764 du 6 septembre 1982, n° 82-1044 du 7 décembre 1982 et n° 89-422 du 27 juin 1989.*
- *Décret du 18 mars 1924 modifié par le décret du 13 janvier 1940 et par le décret n° 70-836 du 10 septembre 1970 (art. 11), n° 84-1006 du 15 novembre 1984.*
- *Décret n° 70-836 du 10 septembre 1970 pris pour l'application de la loi du 30 décembre 1966, complété par le décret n° 82-68 du 20 janvier 1982 (art. 4).*
- *Décret n° 70-837 du 10 septembre 1970 approuvant le cahier des charges-types pour l'application de l'article 2 de la loi du 30 décembre 1966.*
- *Code de l'urbanisme, articles L. 410-1, L. 421-1, L. 421-6, L. 422-1, L. 422-2, L. 422-4, L. 430-1, L. 430-8, L. 441-1, L. 441-2, R. 410-4, R. 410-13, R. 421-19, R. 421-36, R. 421-38, R. 422-8, R. 421-38-1, R. 421-38-2, R. 421-38-3, R. 421-38-4, R. 421-38-8, R. 430-4, R. 430-5, R. 430-9, R. 430-10, R. 430-12, R. 430-15-7, R. 430-26, R. 430-27, R. 441-3, R. 442-1, R. 442-4-8, R. 442-4-9, R. 442-6, R. 442-6-4, R. 442-11-1, R. 442-12, R. 442-13, R. 443-9, R. 443-10, R. 443-13.*
- *Code de l'expropriation pour cause d'utilité publique, article R. 11-15 et article 11 de la loi du 31 décembre 1913.*
- *Décret n° 79-180 du 6 mars 1979 instituant des services départementaux de l'architecture.*
- *Décret n° 79-181 du 6 mars 1979 instituant des délégués régionaux à l'architecture et à l'environnement.*
- *Décret n° 80-911 du 20 novembre 1980 portant statut particulier des architectes en chef des monuments historiques modifié par le décret n° 88-698 du 9 mai 1988.*

- Décret n° 84-145 du 27 février 1984 portant statut particulier des architectes des bâtiments de France.
- Décret n° 84-1007 du 15 novembre 1984 instituant auprès des préfets de région une commission régionale du patrimoine historique, archéologique et ethnologique.
- Décret n° 85-771 du 24 juillet 1985 relatif à la commission supérieure des monuments historiques.
- Décret n° 86-538 du 14 mars 1986 relatif aux attributions et à l'organisation des directions régionales des affaires culturelles.
- Circulaire du 2 décembre 1977 (ministère de la culture et de l'environnement) relative au report en annexe des plans d'occupation des sols, des servitudes d'utilité publique concernant les monuments historiques et les sites.
- Circulaire n° 80-51 du 15 avril 1980 (ministère de l'environnement et du cadre de vie) relative à la responsabilité des délégués régionaux à l'architecture et à l'environnement en matière de protection des sites, abords et paysages.
- Ministère de la culture et de la communication (direction du patrimoine).
- Ministère de l'équipement, du logement, des transports et de la mer (direction de l'architecture et de l'urbanisme).

II – Procédure d'institution

A – PROCEDURE

Classement (Loi du 31 décembre 1913 modifiée)

Sont susceptibles d'être classés :

- ✓ les immeubles par nature qui, dans leur totalité ou en partie, présentent pour l'histoire ou pour l'art un intérêt public ;
- ✓ les immeubles qui renferment des stations ou des gisements préhistoriques ou encore des monuments mégalithiques ;
- ✓ les immeubles dont le classement est nécessaire pour isoler, dégager, assainir ou mettre en valeur un immeuble classé ou proposé au classement ;
- ✓ d'une façon générale, les immeubles nus ou bâtis situés dans le champ de visibilité d'un immeuble classé ou proposé au classement.

L'initiative du classement appartient au ministre chargé de la culture. La demande de classement peut également être présentée par le propriétaire ou par toute personne physique ou morale y ayant intérêt. La demande de classement est adressée au préfet de région qui prend l'avis de la commission régionale du patrimoine historique, archéologique et ethnologique. Elle est adressée au ministre chargé de la culture lorsque l'immeuble est déjà inscrit sur l'inventaire supplémentaire des monuments historiques.

Le classement est réalisé par arrêté du ministre chargé de la culture après avis de la commission supérieure des monuments historiques.

A défaut de consentement du propriétaire, le classement est prononcé par décret en Conseil d'Etat après avis de la commission supérieure des monuments historiques.

Le recours pour excès de pouvoir contre la décision de classement est ouvert à toute personne intéressée à qui la mesure fait grief.

Le déclassement partiel ou total est prononcé par décret en Conseil d'Etat, après avis de la commission supérieure des monuments historiques, sur proposition du ministre chargé des

Inscription sur l'inventaire supplémentaire des monuments Historiques

Sont susceptibles d'être portés sur cet inventaire :

- ✓ les immeubles bâtis ou parties d'immeubles publics ou privés, qui, sans justifier une demande de classement immédiat, présentent un intérêt d'histoire ou d'art suffisant pour en rendre désirable la préservation (décret du 18 avril 1961 modifiant l'article 2 de la loi de 1913) ;
- ✓ les immeubles nus ou bâtis situés dans le champ de visibilité d'un immeuble classé ou inscrit (loi du 25 février 1943).

Il est possible de n'inscrire que certaines parties d'un édifice.

L'initiative de l'inscription appartient au préfet de région (art. 1^{er} du décret n° 84-1006 du 15 novembre 1984). La demande d'inscription peut également être présentée par le propriétaire ou toute personne physique ou morale y ayant intérêt. La demande d'inscription est adressée au préfet de région.

L'inscription est réalisée par le préfet de région après avis de la commission régionale du patrimoine historique, archéologique et ethnologique. Le consentement du propriétaire n'est pas requis.

Le recours pour excès de pouvoir est ouvert à toute personne intéressée à qui la mesure fait grief.

Abords des monuments classés ou inscrits

Dès qu'un monument a fait l'objet d'un classement ou d'une inscription sur l'inventaire, il est institué pour sa protection et sa mise en valeur un périmètre de visibilité de 500 mètres⁴ dans lequel tout immeuble nu ou bâti visible du monument protégé ou en même temps que lui est frappé de la servitude des « abords » dont les effets sont visés au III A-2° (art. 1^{er} et 3 de la loi du 31 décembre 1913 sur les monuments historiques).

La servitude des abords est suspendue par la création d'une zone de protection du patrimoine architectural et urbain (art. 70 de la loi n° 83-8 du 7 janvier 1983), par contre elle est sans incidence sur les immeubles classés ou inscrits sur l'inventaire supplémentaire.

L'article 72 de la loi n° 83-8 du 7 janvier 1983 relative à la répartition de compétences entre les communes, les départements, les régions et l'Etat a abrogé les articles 17 et 28 de la loi du 2 mai 1930 relative à la protection des monuments naturels et des sites, qui permettaient d'établir autour des monuments historiques une zone de protection déterminée comme en matière de protection des sites. Toutefois, les zones de protection créées en application des articles précités de la loi du 2 mai 1930 continuent à produire leurs effets jusqu'à leur suppression ou leur remplacement par des zones de protection du patrimoine architectural et urbain.

Dans ces zones, le permis de construire ne pourra être délivré qu'avec l'accord exprès du ministre chargé des monuments historiques et des sites ou de son délégué ou de l'autorité mentionnée dans le décret instituant la zone de protection (art. R. 421-38-6 du code de l'urbanisme).

4 L'expression « périmètre de 500 mètres » employée par la loi doit s'entendre de la distance de 500 mètres entre l'immeuble classé ou inscrit et la construction projetée (Conseil d'Etat, 29 janvier 1971, S.C.I. « La Charmille de Monsoult » ec. p. 87, et 15 janvier 1982, Société de construction « Résidence Val Saint-Jacques » : DA 1982 n° 112).

B - INDEMNISATION

Classement

Le classement d'office peut donner droit à indemnité au profit du propriétaire, s'il résulte des servitudes et obligations qui en découlent, une modification de l'état ou de l'utilisation des lieux déterminant un préjudice direct matériel et certain.

La demande d'indemnité devra être adressée au préfet et produite dans les six mois à dater de la notification du décret de classement. Cet acte doit faire connaître au propriétaire son droit éventuel à indemnité (Cass. civ. 1, 14 avril 1956 ; JC, p. 56, éd. G., IV, 74).

A défaut d'accord amiable, l'indemnité est fixée par le juge de l'expropriation saisi par la partie la plus diligente (loi du 30 décembre 1966, article 1^{er}, modifiant l'article 5 de la loi du 31 décembre 1913, décret du 10 septembre 1970, article 1^{er} à 3). L'indemnité est alors fixée dans les conditions prévues à l'article 13 de l'ordonnance du 23 octobre 1958 (art. L. 13-4 du code de l'expropriation).

Les travaux de réparation ou d'entretien et de restauration exécutés à l'initiative du propriétaire après autorisation et sous surveillance des services compétents, peuvent donner lieu à participation de l'État qui peut atteindre 50 p. 100 du montant total des travaux.

Lorsque l'État prend en charge une partie des travaux, l'importance de son concours est fixée en tenant compte de l'intérêt de l'édifice, de son état actuel, de la nature des travaux projetés et enfin des sacrifices consentis par les propriétaires ou toutes autres personnes intéressées à la conservation du monument (décret du 18 mars 1924, art. 11).

Inscription sur l'inventaire supplémentaire des monuments historiques

Les travaux d'entretien et de réparation que nécessite la conservation de tels immeubles ou parties d'immeubles peuvent, le cas échéant, faire l'objet d'une subvention de l'Etat dans la limite de 40 p. 100 de la dépense engagée. Ces travaux doivent être exécutés sous le contrôle du service des monuments historiques (loi de finances du 24 mai 1951).

Abords des monuments classés ou inscrits

Aucune indemnisation n'est prévue.

C – PUBLICITE

Classement et inscription sur l'inventaire des monuments historiques

Publicité annuelle au *Journal officiel* de la République française. Notification aux propriétaires des décisions de classement ou d'inscription sur l'inventaire.

Abords des monuments classés ou inscrits

Les propriétaires concernés sont informés à l'occasion de la publicité afférente aux décisions de classement ou d'inscription.

La servitude « abords » est indiquée au certificat d'urbanisme.

III – Effets de la servitude

A – PREROGATIVES DE LA PUISSANCE PUBLIQUE

Prérogatives exercées directement par la puissance publique**Classement**

Possibilité pour le ministre chargé des affaires culturelles de faire exécuter par les soins de l'administration et aux frais de l'Etat et avec le concours éventuel des intéressés, les travaux de réparation ou d'entretien jugés indispensables à la conservation des monuments classés (art. 9 de la loi modifiée du 31 décembre 1913).

Possibilité pour le ministre chargé des affaires culturelles de faire exécuter d'office par son administration les travaux de réparation ou d'entretien faute desquels la conservation serait gravement compromise et auxquels le propriétaire n'aurait pas procédé après mise en demeure ou décision de la juridiction administrative en cas de contestation. La participation de l'Etat au coût des travaux ne pourra être inférieure à 50 p. 100. Le propriétaire peut s'exonérer de sa dette en faisant abandon de l'immeuble à l'Etat⁵ (loi du 30 décembre 1966, art. 2 ; décret n° 70-836 du 10 septembre 1970, titre II).

Possibilité pour le ministre chargé des affaires culturelles, de poursuivre l'expropriation de l'immeuble au nom de l'Etat, dans le cas où les travaux de réparation ou d'entretien, faute desquels la conservation serait gravement compromise, n'auraient pas été entrepris par le propriétaire après mise en demeure ou décision de la juridiction administrative en cas de contestation (art. 9-1 de la loi du 31 décembre 1913 ; décret n° 70-836 du 10 septembre 1970, titre III).

Possibilité pour le ministre chargé des affaires culturelles de poursuivre, au nom de l'Etat, l'expropriation d'un immeuble classé ou en instance de classement en raison de l'intérêt public qu'il offre du point de vue de l'histoire ou de l'art. Cette possibilité est également offerte aux départements et aux communes (art. 6 de la loi du 31 décembre 1913).

Possibilité pour le ministre chargé des affaires culturelles de poursuivre l'expropriation d'un immeuble non classé. Tous les effets du classement s'appliquent au propriétaire dès que l'administration lui a notifié son intention d'exproprier. Ils cessent de s'appliquer si la déclaration d'utilité publique n'intervient pas dans les douze mois de cette notification (art. 7 de la loi du 31 décembre 1913).

Possibilité de céder de gré à gré à des personnes publiques ou privées les immeubles classés expropriés. La cession à une personne privée doit être approuvée par décret en Conseil d'Etat (art. 9-2 de la loi du 31 décembre 1913, décret n° 70-836 du 10 septembre 1970).

Inscription sur l'inventaire supplémentaire des monuments historiques

Possibilité pour le ministre chargé des affaires culturelles d'ordonner qu'il soit sursis à des travaux devant conduire au morcellement ou au dépeçage de l'édifice dans le seul but de vendre des matériaux ainsi détachés. Cette possibilité de surseoir aux travaux ne peut être utilisée qu'en l'absence de mesure de classement qui doit en tout état de cause, intervenir dans le délai de cinq ans.

⁵ Lorsque l'administration se charge de la réparation ou de l'entretien d'un immeuble classé, l'Etat répond des dommages causés au propriétaire, par l'exécution des travaux ou à l'occasion de ces travaux, sauf faute du propriétaire ou cas de force majeure (Conseil d'Etat, 5 mars 1982, Guetre Jean : rcc., p. 100).

Obligations de faire imposées au propriétaire**Classement**

(Art. 9 de la loi du 31 décembre 1913 et art. 10 du décret du 18 mars 1924)

Obligation pour le propriétaire de demander l'accord du ministre chargé des monuments historiques avant d'entreprendre tout travail de restauration, de réparation ou de modification, de procéder à tout déplacement ou destruction de l'immeuble. La démolition de ces immeubles demeure soumise aux dispositions de la loi du 31 décembre 1913 (art. L. 430-1, dernier alinéa, du code de l'urbanisme).

Les travaux autorisés sont exécutés sous la surveillance du service des monuments historiques. Il est à noter que les travaux exécutés sur les immeubles classés sont exemptés de permis de construire (art. R. 422-2 *b* du code de l'urbanisme), dès lors qu'ils entrent dans le champ d'application du permis de construire.

Lorsque les travaux nécessitent une autorisation au titre des installations et travaux divers du code de l'urbanisme (art. R. 442-2), le service instructeur doit recueillir l'accord du ministre chargé des monuments historiques, prévu à l'article 9 de la loi du 31 décembre 1913. Cette autorisation qui doit être accordée de manière expresse, n'est soumise à aucun délai d'instruction et peut être délivrée indépendamment de l'autorisation d'installation et travaux divers.

Les mêmes règles s'appliquent pour d'autres travaux soumis à autorisation ou déclaration en vertu du code de l'urbanisme (clôtures, terrains de camping et caravanes, etc.).

Obligation pour le propriétaire, après mise en demeure, d'exécuter les travaux d'entretien ou de réparation faute desquels la conservation d'un immeuble classé serait gravement compromise.

La mise en demeure doit préciser le délai d'exécution des travaux et la part des dépenses qui sera supportée par l'Etat et qui ne pourra être inférieure à 50 p. 100.

Obligation d'obtenir du ministre chargé des monuments historiques, une autorisation spéciale pour adosser une construction neuve à un immeuble classé (art. 12 de la loi du 31 décembre 1913). Aussi, le permis de construire concernant un immeuble adossé à un immeuble classé ne peut être délivré qu'avec l'accord exprès du ministre chargé des monuments historiques ou de son délégué (art. R. 421-38-3 du code de l'urbanisme)⁶.

Ce permis de construire ne peut être obtenu tacitement (art. R. 421-12 et R. 421-19 *b* du code de l'urbanisme). Un exemplaire de la demande de permis de construire est transmis par le service instructeur, au directeur régional des affaires culturelles (art. R. 421-38-3 du code de l'urbanisme).

Lorsque les travaux concernant un immeuble adossé à un immeuble classé sont exemptés de permis de construire mais soumis au régime de déclaration en application de l'article L. 422-2 du code de l'urbanisme, le service instructeur consulte l'autorité visée à l'article R. 421-38-3 du code de l'urbanisme. L'autorité ainsi concernée fait connaître à l'autorité compétente son opposition ou les prescriptions qu'elle demande dans un délai d'un mois à dater de la réception de la demande d'avis par l'autorité consultée. A défaut de réponse dans ce délai, elle est réputée avoir émis un avis favorable (art. R. 422-8 du code de l'urbanisme).

⁶ Les dispositions de cet article ne sont applicables qu'aux projets de construction jouxtant un immeuble bâti et non aux terrains limitrophes (Conseil d'Etat, 15 mai 1981, Mme Castel : DA 1981, n° 212).

Le propriétaire qui désire édifier une clôture autour d'un immeuble classé, doit faire une déclaration de clôture en mairie, qui tient lieu de la demande d'autorisation prévue à l'article 12 de la loi du 31 décembre 1913.

Obligation pour le propriétaire d'un immeuble classé d'aviser l'acquéreur, en cas d'aliénation, de l'existence de cette servitude.

Obligation pour le propriétaire d'un immeuble classé de notifier au ministre chargé des affaires culturelles toute aliénation quelle qu'elle soit, et ceci dans les quinze jours de sa date.

Obligation pour le propriétaire d'un immeuble classé d'obtenir du ministre chargé des affaires culturelles, un accord préalable quant à l'établissement d'une servitude conventionnelle.

Inscription sur l'inventaire supplémentaire des monuments historiques
(Art. 2 de la loi du 31 décembre 1913 et an. 12 du décret du 18 mars 1924)

Obligation pour le propriétaire d'avertir le Directeur régional des affaires culturelles quatre mois avant d'entreprendre les travaux modifiant l'immeuble ou la partie d'immeuble inscrit. Ces travaux sont obligatoirement soumis à permis de construire dès qu'ils entrent dans son champ d'application (art. L. 422-4 du code de l'urbanisme).

Le ministre peut interdire les travaux qu'en engageant la procédure de classement dans les quatre mois, sinon le propriétaire reprend sa liberté (Conseil d'Etat, 2 janvier 1959, Dame Crozes : rec., p. 4).

Obligation pour le propriétaire qui désire démolir partiellement ou totalement un immeuble inscrit, de solliciter un permis de démolir. Un exemplaire de la demande est transmis au directeur régional des affaires culturelles (art. R. 430-4 et R. 430-5 du code de l'urbanisme). La décision doit être conforme à l'avis du ministre chargé des monuments historiques ou de son délégué (art. L. 430-8, R. 430-10 et R. 430-12 [1°] du code de l'urbanisme).

Abords des monuments classés ou inscrits
(Art. 1er, 13 et 13bis de la loi du 31 décembre 1913)

Obligation au titre de l'article 13 bis de la loi de 1913, pour les propriétaires de tels immeubles, de solliciter l'autorisation préfectorale préalablement à tous travaux de construction nouvelle, de transformation et de modification de nature à en affecter l'aspect (ravalement, gros entretien, peinture, aménagement des toits et façades, etc.), de toute démolition et de tout déboisement.

Lorsque les travaux nécessitent la délivrance d'un permis de construire, ledit permis ne peut être délivré qu'avec l'accord de l'architecte des bâtiments de France. Cet accord est réputé donné faute de réponse dans un délai d'un mois suivant la transmission de la demande de permis de construire par l'autorité chargée de son instruction, sauf si l'architecte des bâtiments de France fait connaître dans ce délai, par une décision motivée, à cette autorité, son intention d'utiliser un délai plus long qui ne peut, en tout état de cause, excéder quatre mois (art. R. 421-38-4 du code de l'urbanisme).

L'évocation éventuelle du dossier par le ministre chargé des monuments historiques empêche toute délivrance tacite du permis de construire.

Lorsque les travaux sont exemptés de permis de construire mais soumis au régime de déclaration en application de l'article L. 422-2 du code de l'urbanisme, le service instructeur consulte l'autorité mentionnée à l'article R. 421-38-4 du code de l'urbanisme. L'autorité ainsi consultée fait connaître à l'autorité compétente son opposition ou les prescriptions qu'elle demande dans un délai d'un mois à dater de la réception de la demande d'avis

par l'autorité consultée. A défaut de réponse dans ce délai, elle est réputée avoir émis un avis favorable (art. R. 422-8 du code de l'urbanisme).

Lorsque les travaux nécessitent une autorisation au titre des installations et travaux divers, l'autorisation exigée par l'article R. 442-2 du code de l'urbanisme tient lieu de l'autorisation exigée en vertu de l'article 13 *bis* de la loi du 31 décembre 1913 lorsqu'elle est donnée avec l'accord de l'architecte des bâtiments de France (art. R. 442-13 du code de l'urbanisme) et ce, dans les territoires où s'appliquent les dispositions de l'article R. 442-2 du code de l'urbanisme, mentionnées à l'article R. 442-1 dudit code).

Le permis de démolir visé à l'article L. 430-1 du code de l'urbanisme tient lieu d'autorisation de démolir prévue par l'article 13 *bis de* la loi du 31 décembre 1913. Dans ce cas, la décision doit être conforme à l'avis du ministre chargé des monuments historiques ou de son délégué (art. R. 430-12 du code de l'urbanisme).

Lorsque l'immeuble est inscrit sur l'inventaire supplémentaire des monuments historiques, ou situé dans le champ de visibilité d'un édifice classé ou inscrit et que par ailleurs cet immeuble est insalubre, sa démolition est ordonnée par le préfet (art. L. 28 du code de la santé publique) après avis de l'architecte des bâtiments de France. Cet avis est réputé délivré en l'absence de réponse dans un délai de quinze jours (art. R. 430-27 du code de l'urbanisme).

Lorsqu'un immeuble menaçant ruine, est inscrit sur l'inventaire des monuments historiques, ou situé dans le champ de visibilité d'un édifice classé ou inscrit ou est protégé au titre des articles 4, 9, 17 ou 28 de la loi du 2 mai 1930, et que par ailleurs cet immeuble est déclaré par le maire « immeuble menaçant ruine », sa réparation ou sa démolition ne peut être ordonnée par ce dernier qu'après avis de l'architecte des bâtiments de France. Cet avis est réputé délivré en l'absence de réponse dans un délai de huit jours (art. R. 430-26 du code de l'urbanisme).

En cas de péril imminent donnant lieu à l'application de la procédure prévue à l'article L. 511-3 du code de la construction et de l'habitation, le maire en informe l'architecte des bâtiments de France en même temps qu'il adresse l'avertissement au propriétaire.

B – LIMITATIONS AU DROIT D'UTILISER LE SOL

Obligations passives

Immeubles classés, inscrits sur l'inventaire ou situés dans le champ de visibilité des monuments classés ou inscrits

Interdiction de toute publicité sur les immeubles classés ou inscrits (art. 4 de la loi n° 79-1150 du 29 décembre 1979 relative à la publicité, aux enseignes et préenseignes) ainsi que dans les zones de protection délimitées autour des monuments historiques classés, dans le champ de visibilité des immeubles classés ou inscrits et à moins de 100 mètres de ceux-ci (art. 7 de la loi du 29 décembre 1979). Il peut être dérogé à ces interdictions dans les formes prévues à la section 4 de ladite loi, en ce qui concerne les zones mentionnées à l'article 7 de la loi du 29 décembre 1979.

Les préenseignes sont soumises aux dispositions visées ci-dessus concernant la publicité (art. 18 de la loi du 29 décembre 1979).

L'installation d'une enseigne est soumise à autorisation dans les lieux mentionnés aux articles 4 et 7 de la loi du 29 décembre 1979 (art. 17 de ladite loi).

Interdiction d'installer des campings, sauf autorisation préfectorale, à moins de 500 mètres d'un monument classé ou inscrit. Obligation pour le maire de faire connaître par affiche à la porte de la mairie et aux points d'accès du monument l'existence d'une zone interdite aux campeurs (décret n° 68-134 du 9 février 1968).

Interdiction du camping et du stationnement de caravanes pratiqués isolément, ainsi que l'installation de terrains de camping et de caravanage à l'intérieur des zones de protection autour d'un monument historique classé, inscrit ou en instance de classement, défini au 3° de l'article 1" de la loi du 31 décembre 1913 ; une dérogation peut être accordée par le préfet ou le maire après avis de l'architecte des bâtiments de France (art. R. 443-9 du code de l'urbanisme).

Obligation pour le maire de faire connaître par affiche à la porte de la mairie et aux principales voies d'accès de la commune, l'existence d'une zone de stationnement réglementé des caravanes.

Droits résiduels du propriétaire

Classement

Le propriétaire d'un immeuble classé peut le louer, procéder aux réparations intérieures qui n'affectent pas les parties classées, notamment installer une salle de bain, le chauffage central.

Il n'est jamais tenu d'ouvrir sa maison aux visiteurs et aux touristes, par contre, il est libre s'il le désire d'organiser une visite dans les conditions qu'il fixe lui-même.

Le propriétaire d'un immeuble classé peut, si des travaux nécessaires à la conservation de l'édifice sont exécutés d'office, solliciter dans un délai d'un mois à dater du jour de la notification de la décision de faire exécuter les travaux d'office, l'Etat d'engager la procédure d'expropriation. L'Etat doit faire connaître sa décision dans un délai de six mois, mais les travaux ne sont pas suspendus (art. 2 de la loi du 30 décembre 1966 ; art. 7 et 8 du décret du 10 septembre 1970).

La collectivité publique (Etat, département ou commune) devenue propriétaire d'un immeuble classé à la suite d'une procédure d'expropriation engagée dans les conditions prévues par la loi du 31 décembre 1913 (art. 6), peut le céder de gré à gré à une personne publique ou privée qui s'engage à l'utiliser aux fins et conditions prévues au cahier des charges annexé à l'acte de cession. La cession à une personne privée doit être approuvée par décret en Conseil d'Etat (art. 9-2 de la loi de 1913, art. 10 du décret n° 70-836 du 10 septembre 1970 et décret n° 70-837 du 10 septembre 1970).

Inscription sur l'inventaire supplémentaire des monuments historiques

Néant.

Abords des monuments historiques classés ou inscrits

Néant.

Conservation des eaux – A4

A ₄	Servitudes relatives à la conservation du patrimoine Patrimoine naturel Eaux	Servitudes prévues aux articles L.215-4 du code de l'environnement ainsi qu'à l'article L.151-37-1 du code rural et de la pêche maritime y compris les servitudes instituées en application du décret n°59-96 du 7 janvier 1959 validées dans les conditions prévues au IV de l'article L.211-7 du code de l'environnement	Arrêté du 17 avril 1978 sur les berges et dans le lit du cours d'eau « l'Ailette » - 4 mètres sur les 2 rives	Direction Départementale des Territoires Service Environnement 50 Boulevard de Lyon 02011 Laon Cedex
----------------	--	--	--	---

POLICE DES EAUX (Cours d'eau non domaniaux)

I. - GENERALITES

Servitudes applicables ou pouvant être rendues applicables aux terrains riverains des cours d'eau non domaniaux ou compris dans l'emprise du lit de ces cours d'eau.

Servitudes de passage et de flottage à bûches perdues.

Servitudes de curage, d'élargissement et de redressement des cours d'eau (applicables également aux cours d'eau mixtes - alinéa 2 de l'article 37 de la loi du 16 décembre 1964 visée ci-après).

Servitudes concernant les constructions, clôtures et plantations.

- Loi du 8 avril 1898 sur le régime des eaux (art. 30 à 32 inclus), titre III (des rivières flottables à bûches perdues).
- Code rural, livre Ier, titre III, chapitre Ier et III, notamment les articles 100 et 101.
- Loi n° 64-1245 du 16 décembre 1964 sur le régime et la répartition des eaux et la lutte contre leur pollution.
- Décret n° 59-96 du 7 janvier 1959 complété par le décret n° 60-419 du 25 avril 1960.
- Code de l'urbanisme, articles L. 421-1, L. 422-1, L. 422-2, R. 421-38-16 et R. 422-8.
- Circulaire S/AR/12 du 12 février 1974 concernant la communication aux D.D.E. des servitudes relevant du ministre de l'agriculture.
- Circulaire du 27 janvier 1976 relative aux cours d'eau mixtes (J.O. du 26 février 1976).
- Circulaire n°78-95 du ministère des transports du 6 juillet 1978 relative aux servitudes d'utilité publique affectant l'utilisation du sol et concernant les cours d'eau (report dans les P.O.S.).

Ministère de l'agriculture - direction de l'aménagement - service de l'hydraulique.

II. - PROCEDURE D'INSTITUTION

A - PROCEDURE

Application des servitudes prévues par le code rural et les textes particuliers, aux riverains des cours d'eau non domaniaux dont la définition a été donnée par la loi n° 64-1245 du 16 décembre 1964.

Application aux riverains des cours d'eau mixtes, des dispositions relatives au curage, à l'élargissement et au redressement des cours d'eau (*art. 37, alinéa 2, de la loi du 16 décembre 1964 ; circulaire du 27 janvier 1976 relative aux cours d'eau mixtes*).

Procédure particulière en ce qui concerne la servitude de passage des engins mécaniques ; arrêté préfectoral déterminant après enquête la liste des cours d'eau ou sections de cours d'eau dont les riverains sont tenus de supporter la dite servitude (*art. 3 et 9 du décret du 25 avril 1960*).

B – INDEMNISATION

Indemnité prévue pour la servitude de flottage à bûches perdues si celle-ci a été établie par décret, déterminée à l'amiable et par le tribunal d'instance en cas de contestation (*art. 32 de la loi du 8 avril 1898*).

Indemnité prévue en cas d'élargissement ou de modification du lit du cours d'eau, déterminée à l'amiable ou par le tribunal d'instance en cas de contestation (*art. 101 du code rural*).

Indemnité prévue pour la servitude de passage des engins mécaniques, déterminée à l'amiable ou par le tribunal d'instance en cas de contestation, si pour ce faire il y a obligation de supprimer des clôtures, arbres et arbustes existant avant l'établissement de la servitude (*art. 1er et 3 du décret du 7 janvier 1959*).

C - PUBLICITE

Publicité inhérente à l'enquête préalable à l'institution de la servitude de passage d'engins mécaniques.

Publicité par voie d'affichage en mairie.

Insertion dans un journal publié dans le département de l'arrêté préfectoral prescrivant l'enquête.

III. - EFFETS DE LA SERVITUDE

A - PREROGATIVES DE LA PUISSANCE PUBLIQUE

1° Prérogatives exercées directement par la puissance publique

Possibilité pour l'administration de procéder à la suppression des nouvelles constructions, clôtures ou plantations édifiées contrairement aux règles instituées dans la zone de servitude de passage des engins de curage.

2° Obligations de faire imposées au propriétaire

Obligation pour les propriétaires de terrains situés dans la zone de passage des engins de curage, de procéder sur mise en demeure du préfet à la suppression des clôtures, arbres et arbustes, existant antérieurement à l'institution de la servitude. En cas d'inexécution, possibilité pour l'organisme ou la collectivité chargé de l'entretien du cours d'eau, d'y procéder d'office, au frais des propriétaires (*art. 3 du décret du 7 janvier 1959*).

Obligation pour lesdits propriétaires, d'adresser une demande d'autorisation à la préfecture, avant d'entreprendre tous travaux de construction nouvelle, toute élévation de clôture, toute plantation. Le silence de l'administration pendant trois mois vaut accord tacite.

L'accord peut comporter des conditions particulières de réalisation (*art. 10 du décret du 25 avril 1960*).

B - LIMITATIONS AU DROIT D'UTILISER LE SOL

1° Obligations passives

Obligation pour les propriétaires riverains des cours d'eau de laisser passer sur leur terrains, pendant la durée des travaux de curage, d'élargissement, de régularisation ou de redressement desdits cours d'eau, les fonctionnaires et agents chargés de la surveillance ainsi que les entrepreneurs et ouvriers - ce droit doit s'exercer autant que possible en longeant la rive du cours d'eau (*art. 121 du code rural*). Cette obligation s'applique également au riverains des cours d'eau mixtes (*§ IV-B. 1er de la circulaire du 27 janvier 1976 relative aux cours d'eau mixtes*).

Obligation pour lesdits riverains de recevoir sur leurs terrains des dépôts provenant du curage (servitude consacrée par la jurisprudence).

Obligation pour lesdits riverains de réserver le libre passage pour les engins de curage et de faucardement, soit dans le lit des cours d'eau, soit sur leurs berges dans la limite qui peut être reportée à 4 mètres d'un obstacle situé près de la berge et qui s'oppose au passage des engins (*décrets des 7 janvier 1959 et 25 avril 1960*).

Obligation pour les riverains des cours d'eau où la pratique du transport de bois par flottage à bûches perdues a été maintenue de supporter sur leurs terrains une servitude de marchepied dont l'assiette varie avec les textes qui l'ont établie (décret et règlements anciens).

2° Droits résiduels du propriétaire

Possibilité pour les propriétaires riverains des cours d'eau non domaniaux dont les terrains sont frappés de la servitude de passage des engins mécaniques, de procéder à des constructions et des plantations, sous condition d'en avoir obtenu l'autorisation préfectorale et de respecter les prescriptions de ladite autorisation (*art. 10 du décret du 25 avril 1960*).

Si les travaux ou constructions envisagés nécessitent l'obtention d'un permis de construire, celui-ci tient lieu de l'autorisation visée ci-dessus. Dans ce cas, le permis de construire est délivré après consultation du service chargé de la police des cours d'eau et avec l'accord du préfet. Cet accord est réputé donné faute de réponse dans un délai d'un mois suivant la transmission de la demande de permis de construire par l'autorité chargée de l'instruction (*art. R. 421-38-16 du code de l'urbanisme*).

Si les travaux sont exemptés de permis de construire, mais assujettis au régime de déclaration en application de l'article L. 422-2 du code de l'urbanisme, le service instructeur consulte l'autorité mentionnée à l'article R. 421-38-16 dudit code. L'autorité ainsi consultée fait connaître à l'autorité

compétente son opposition ou les prescriptions qu'elle demande dans un délai d'un mois à dater de la réception de la demande d'avis par l'autorité consultée. A défaut de réponse dans ce délai, elle est réputée avoir donné un avis favorable (*art. R. 422-8 du code de l'urbanisme*).

Possibilité pour les propriétaires riverains des cours d'eau non domaniaux de procéder, à condition d'en avoir obtenu l'autorisation préfectorale, à l'édification de barrages ou d'ouvrages destinés à l'établissement d'une prise d'eau, d'un moulin ou d'une usine (*art. 97 à 102 et 106 à 107 du code rural et art. 644 du code civil et loi du 16 octobre 1919 relative à l'utilisation de l'énergie hydraulique*). La demande de permis de construire doit être accompagnée de la justification du dépôt de la demande d'autorisation (*art. R. 421-3-3 du code de l'urbanisme*).

Ce droit peut être supprimé ou modifié sans indemnité de la part de l'Etat exerçant ses pouvoirs de police dans les conditions prévues par l'article 109 du code rural, aux riverains des cours d'eau mixtes dont le droit à l'usage de l'eau n'a pas été transféré à l'Etat (*circulaire du 27 janvier 1976 relative aux cours d'eau mixtes - § IV-B. 2°*).

Servitude relative à la protection des centres de réception contre les perturbations électromagnétiques – PT1

PT ₁	Servitudes relatives à l'utilisation de certaines ressources et équipements. Communications électroniques	Servitudes de protection des centres de réception radioélectriques contre les perturbations électromagnétiques instituées en application des articles L.57 à L.62 et R.27 à R.39 du code des postes et télécommunications électroniques	Décret du 16 octobre 1991 : station hertzienne de Monthenault (station n°0020080008) - zone de garde : 500 mètres et zone de protection : 1500 mètres - gestionnaire : Armée de Terre	M. le préfet de la zone de défense nord SZTI Z7, rue Jacquemars Gielee 59000 LILLE Cedex France Telecom Unité de pilotage des réseaux nord-est - 26 avenue Stalingrad 21000 DIJON Télédiffusion de France Direction opérationnelle de Lille 35 rue Gambetta 59130 Lambersart
-----------------	--	---	---	---

→ Servitudes relatives aux transmissions radioélectriques concernant la protection des centres de réception contre les perturbations électromagnétiques.

I – Généralités

- Code des postes et télécommunications, articles L. 57 à L. 62 inclus et R. 27 à R.29.
- Premier Ministre (comité de coordination des télécommunications et télédiffusion).
- Ministère des postes et télécommunications et de l'espace (direction de la production, service du trafic, de l'équipement et de la planification).
- Ministère de la défense.
- Ministère de l'intérieur.
- Ministère de l'équipement, du logement, des transports et de la mer (direction générale de l'aviation civile (services des bases aériennes), direction de la météorologie nationale, direction générale de la marine marchande, direction des ports et de la navigation maritimes, services des phares et balises).

II – Procédure d'institution

A - PROCEDURE

Servitudes instituées par un décret particulier à chaque centre, soumis au contreseing du ministre dont les services exploitent le centre et du ministre de l'industrie. Ce décret auquel est joint le plan des servitudes intervient, après consultation des administrations concernées, enquête publique dans les communes intéressées et transmission de l'ensemble du dossier d'enquête au comité de coordination des télécommunications. En cas d'avis défavorable de ce comité il est statué par décret en Conseil d'État (art. 31 du code des postes et télécommunications).

Le plan des servitudes détermine autour des centres de réception classés en trois catégories par arrêté du ministre dont le département exploite le centre (art. 27 du

code des postes et télécommunications) et dont les limites sont fixées conformément à l'article 29 du code des postes et télécommunications les différentes zones de protection radioélectrique.

Les servitudes instituées par décret sont modifiées selon la procédure déterminée ci-dessus lorsque la modification projetée entraîne un changement d'assiette de la servitude ou son aggravation. Elles sont réduites ou supprimées par décret sans qu'il y ait lieu de procéder à l'enquête (art. R. 31 du code des postes et télécommunications).

Zone de protection

- ✓ Autour des centres de réception de troisième catégorie, s'étendant sur une distance maximale de 200 mètres des limites du centre de réception au périmètre de la zone.
- ✓ Autour des centres de réception de deuxième catégorie s'étendant sur une distance maximale de 1 500 mètres des limites des centres de réception au périmètre de la zone.
- ✓ Autour des centres de réception de première catégorie s'étendant sur une distance maximale de 3 000 mètres des limites du centre de réception au périmètre de la zone.

Zone de garde radioélectrique

Instituée à l'intérieur des zones de protection des centres de deuxième et première catégorie d'étendant sur une distance de 5 000 mètres et 1 000 mètres des limites du centre de réception au périmètre de la zone (art. R.28 et R.29 du code des postes et télécommunications), où les servitudes sont plus lourdes que dans les zones de protection.

B – INDEMNISATION

Possible, si l'établissement des servitudes cause aux propriétés et aux ouvrages un dommage direct, matériel et actuel (art. L. 62 du code des postes et télécommunications). La demande d'indemnité doit être faite dans le délai d'un an du jour de la notification des mesures imposées. A défaut d'accord amiable, les contestations relatives à cette indemnité sont de la compétence du tribunal administratif (art. L. 59 du code des postes et télécommunications).

Les frais motivés par la modification des installations préexistantes incombent à l'administration dans la mesure où elles excèdent la mise en conformité avec la législation en vigueur, notamment en matière de troubles parasites industriels (art. R. 32 du code des postes et télécommunications).

C - PUBLICITE

Publication des décrets au Journal Officiel de la République française.

Publication au fichier du ministère des postes, télécommunications et de l'espace (instruction du 21 juin 1961, n°40) qui alimente le fichier mis à la disposition des préfets, des directeurs départementaux de l'équipement, des directeurs interdépartementaux de l'industrie.

Notification par les maires aux intéressés des mesures qui leur sont imposées

III – Effets de la servitude

A - PREROGATIVES DE LA PUISSANCE PUBLIQUE

Prérogatives exercées directement par la puissance publique

Au cours de l'enquête

Possibilité pour l'administration, en cas de refus des propriétaires, de procéder d'office et à ses frais aux investigations nécessaires à l'enquête (art. L.58 du code des postes et télécommunications).

Obligations de faire imposées au propriétaire

Au cours de l'enquête publique

Les propriétaires et usagers sont tenus, à la demande des agents enquêteurs, de faire fonctionner les installations et appareils que ceux-ci considèrent comme susceptibles de produire des troubles (art. L.58 du code des postes et télécommunications).

Les propriétaires sont tenus, dans les communes désignées par arrêté du préfet, de laisser pénétrer les agents de l'administration chargée de la préparation du dossier d'enquête dans les propriétés non closes et les bâtiments, à condition qu'ils aient été expressément mentionnés à l'arrêté préfectoral (art. R. 31 du code des postes et télécommunications).

Dans les zones de protection et même hors de ces zones

Obligation pour les propriétaires et usagers d'une installation électrique produisant ou propageant des perturbations gênant l'exploitation d'un centre de réception de se conformer aux dispositions qui leur sont imposées par l'administration pour faire cesser le trouble (investigation des installations, modifications et maintien en bon état des dites installations) (art. L. 61 du code des postes et télécommunications).

B - LIMITATIONS AU DROIT D'UTILISER LE SOL

Obligations passives

Dans les zones de protection et de garde

Interdiction aux propriétaires ou usagers d'installations électriques de produire ou de propager des perturbations se plaçant dans la gamme d'ondes radioélectriques reçues par le centre et présentant pour ces appareils un degré de gravité supérieur à la valeur compatible avec l'exploitation du centre (art. R. 30 du code des postes et télécommunications).

Dans les zones de garde

Interdiction de mettre en service du matériel susceptible de perturber les réceptions radioélectriques du centre (art. R. 30 du code des postes et télécommunications).

Droits résiduels du propriétaire

Possibilité pour les propriétaires de mettre en service des installations électriques sous les conditions mentionnées ci-dessous.

Dans les zones de protection et de garde

Obligation pour l'établissement d'installations nouvelles (dans les bâtiments existants ou en projet) de se conformer aux servitudes établies pour la zone (instruction interministérielle n°400 C.C.T. du 21 juin 1961, titre III, 3.2.3.2., 3.2.4, 3.2.7 modifiée).

Lors de la transmission des demandes de permis de construire, le ministre exploitant du centre peut donner une réponse favorable ou assortir son accord de restrictions quant à l'utilisation de certains appareils ou installations électriques.

Il appartient au pétitionnaire de modifier son projet en ce sens ou d'assortir les installations de dispositions susceptibles d'éviter les troubles, Ces dispositions sont parfois très onéreuses.

Dans les zones de garde radioélectrique

Obligation d'obtenir l'autorisation du ministre dont les services exploitent ou contrôlent le centre pour la mise en service de matériel électrique susceptible de causer des perturbations et pour les modifications audit matériel (art. R. 30 du code des postes et télécommunications et arrêté interministériel du 21 août 1953 donnant la liste des matériels en cause).

Sur l'ensemble du territoire (y compris dans les zones de protection et de garde)

Obligation d'obtenir l'autorisation préalable à la mise en exploitation de toute installation électrique figurant sur une liste interministérielle (art. 60 du code des postes et télécommunications, arrêté interministériel du 21 août 1953 et du 16 mars 1962).

Servitude relative à la protection des centres radioélectriques/émission réception contre les obstacles – PT2

PT ₂	Servitudes relatives à l'utilisation de certaines ressources et équipements. Communications électroniques	Servitudes de protection des centres radioélectriques d'émission et de réception contre les obstacles instituées en application des articles L. 54 à L. 56-1 et R. 21 à R. 26 du code des postes et des communications électroniques	Décret du 8 novembre 1991 : liaison hertzienne de Monthenault / Berru (stations n°0020080008 / 0510080008) - zone spéciale de dégagement : 200 mètres - gestionnaire : Armée de Terre Décret du 14 novembre 1991 : station hertzienne de Monthenault (station n°0020080008) - zone primaire de dégagement : 200 mètres et zone secondaire de dégagement : 2000 mètres - gestionnaire : Armée de Terre	M. le préfet de la zone de défense nord SZTI 27, rue Jacquemars Gielée 59000 LILLE Cedex France Telecom Unité de pilotage des réseaux nord-est - 26 avenue Stalingrad - 21000 DIJON Télédiffusion de France Direction opérationnelle de Lille 35 rue Gambetta 59130 Lambersart
-----------------	--	--	--	---

I – Généralités

- Code des postes et télécommunications, articles L. 54 à L. 56, R. 21 à R. 26 et R. 39.
- Premier ministre (comité de coordination des télécommunications, groupement des contrôles radioélectriques, C.N.E.S.).
- Ministère des postes, des télécommunications et de l'espace (direction de la production, service du trafic, de l'équipement et de la planification).
- Ministère de la défense.
- Ministère de l'intérieur.
- Ministère chargé des transports (direction générale de l'aviation civile [services des bases aériennes], direction de la météorologie nationale, direction générale de la marine marchande, direction des ports et de la navigation maritimes, services des phares et balises).

II – Procédure d'institution

A - PROCEDURE

Servitudes instituées par un décret particulier à chaque centre, soumis au contreseing du ministre dont les services exploitent le centre et du secrétaire d'État chargé de l'environnement.

Ce décret auquel est joint le plan des servitudes intervient après consultation des administrations concernées, enquête publique dans les communes intéressées et transmission de l'ensemble du dossier d'enquête au Comité de coordination des télécommunications. L'accord préalable du ministre chargé de l'industrie et du ministre chargé de l'agriculture est requis dans tous les cas. Si l'accord entre les ministres n'intervient pas, il est statué par décret en Conseil d'État (art. 25 du code des postes et des télécommunications).

Les servitudes instituées par décret sont modifiées selon la procédure déterminée ci-dessus lorsque la modification projetée entraîne un changement d'assiette de la

servitude ou son aggravation. Elles sont réduites ou supprimées par décret sans qu'il y ait lieu de procéder à l'enquête (art. 25 du code des postes et télécommunications).

Le plan des servitudes détermine, autour des centres d'émission et de réception dont les limites sont définies conformément au deuxième alinéa de l'article R. 22 du code des postes et télécommunications ou entre des centres assurant une liaison radioélectrique sur ondes de fréquence supérieure à 30MHz, différentes zones possibles de servitudes.

a) Autour des centres émetteurs et récepteurs et autour des stations de radiorepérage et de radionavigation, d'émission et de réception (art. R.21 et R. 22 du code des postes et télécommunications)

Zone primaire de dégagement

A une distance maximale de 200 mètres (à partir des limites du centre), les différents centres à l'exclusion des installations radiogonométriques ou de sécurité aéronautique pour lesquelles la distance maximale peut être portée à 400 mètres.

Zone secondaire de dégagement

La distance maximale à partir des limites du centre peut être de 2000 mètres.

Secteur de dégagement

D'une couverture de quelques degrés à 360° autour des stations de radiorepérage et de radionavigation et sur une distance maximale de 5000 mètres entre les limites du centre et le périmètre du secteur.

b) Entre deux centres assurant une liaison radioélectrique par ondes de fréquence supérieure à 30 MHz (Art. R. 23 du code des postes et des télécommunications)

Zone spéciale de dégagement

D'une largeur approximative de 500 mètres compte tenu de la largeur du faisceau hertzien proprement dit estimée dans la plupart des cas à 400 mètres et de deux zones latérales de 50 mètres.

B - INDEMNISATION

Possible si le rétablissement des liaisons cause aux propriétés et aux ouvrages un dommage direct, matériel et actuel (art. L. 56 du code des postes et télécommunications). La demande d'indemnité doit être faite dans le délai d'un an du jour de la notification des mesures imposées. A défaut d'accord amiable, les contestations relatives à cette indemnité sont de la compétence du tribunal administratif (art. L. 56 du code des postes et télécommunications)

C – PUBLICITE

Publication des décrets au Journal Officiel de la République française.

Publication au fichier du ministère des postes, des télécommunications et de l'espace (instruction du 21 juin 1961, n° 40) qui alimente le fichier mis à la disposition des préfets, des directeurs départementaux de l'équipement, des directeurs interdépartementaux de l'industrie.

Notification par les maires des mesures adressées qui leur sont imposées.

III – Effets de la servitude

A - PREROGATIVES DE LA PUISSANCE PUBLIQUE

Prérogatives exercées directement par la puissance publique

Droit pour l'administration de procéder à l'expropriation des immeubles par nature pour lesquels aucun accord amiable n'est intervenu quant à leur modification ou à leur suppression, et ce dans toutes les zones et le secteur de dégagement.

Obligations de faire imposées au propriétaire

Au cours de l'enquête publique

Les propriétaires sont tenus, dans les communes désignées par arrêté du préfet, de laisser pénétrer les agents de l'administration chargés de la préparation du dossier d'enquête dans les propriétés non closes de murs ou de clôtures équivalentes (art. R. 25 du code des postes et télécommunications).

Dans les zones et dans le secteur de dégagement

- Obligation pour les propriétaires, dans toutes les zones et dans le secteur de dégagement, de procéder si nécessaire à la modification ou à la suppression des bâtiments constituant des immeubles par nature, aux termes des articles 518 et 519 du code civil.
- Obligation pour les propriétaires, dans la zone primaire de dégagement, de procéder si nécessaire à la suppression des excavations artificielles, des ouvrages métalliques fixes ou mobiles, des étendues d'eau ou de liquide de toute nature.

B - LIMITATIONS AU DROIT D'UTILISER LE SOL

Obligations passives

Interdiction, dans la zone primaire, de créer des excavations artificielles (pour les stations de sécurité aéronautique), de créer tout ouvrage métallique fixe ou mobile, des étendues d'eau ou de liquide de toute nature ayant pour résultat de perturber le fonctionnement du centre (pour les stations de sécurité aéronautique et les centres radiogoniométriques).

Limitation, dans les zones primaires et secondaires et dans les secteurs de dégagement, de la hauteur des obstacles. En général, le décret propre à chaque centre renvoie aux cotes fixées par le plan qui leur est annexé.

Interdiction, dans la zone spéciale de dégagement, de créer des constructions ou des obstacles au-dessus d'une ligne droite située à 10 mètres au-dessous de celle joignant les centres aériens d'émission ou de réception sans, cependant, que la limitation de hauteur imposée puisse être inférieure à 25 mètres (art. R. 23 du code des postes et des télécommunications).

Droits résiduels du propriétaire

Droit pour les propriétaires de créer, dans toutes les zones de servitudes et dans les secteurs de dégagement, des obstacles fixes ou mobiles dépassant la cote fixée par le décret des servitudes, à condition d'en avoir obtenu l'autorisation du ministre qui exploite ou contrôle le centre.

Droit pour les propriétaires dont les immeubles soumis à l'obligation de modification des installations préexistantes ont été expropriés à défaut d'accord amiable de faire état d'un droit de préemption, si l'administration procède à la revente de ces immeubles aménagés (art. L. 55 du code des postes et télécommunications).

Relations aériennes – T 7

T ₇	Servitudes relatives à l'utilisation de certaines ressources et équipements. Communications Circulation aérienne	Servitudes aéronautiques à l'extérieur des zones de dégagement en application de l'article L.6352-1 du code des transports	Autorisation spéciale délivrée par arrêté ministériel après avis de la commission centrale des services aéronautiques (ex : installation exemptée de permis de construire) Arrêté du 25 juillet 1990	Aviation civile Aéroport de Beauvais-Tille 60000 BEAUVAIS
----------------	--	--	---	---

1. - GENERALITES

Servitudes aéronautiques instituées pour la protection de la circulation aérienne.
Servitudes à l'extérieur des zones de dégagement concernant des installations particulières.

- *Code de l'aviation civile; 2e et 3e parties, livre ü, titre IV chapitré IV, et notamment les articles R.. 244-1 et D. 244-1 à D. 244-4 inclus.*
- *Code de l'urbanisme article L. 421-1 L. 422-i, L. 422-2, R 421-38-13 et R. 422-8.*
- *Arrêté interministériel du 31 juillet 1963 définissant les installations dont l'établissement à l'extérieur des zones grevées de servitudes aéronautiques de dégagement est soumis à autorisation du ministre chargé de l'aviation civile et du ministre de 1_a défense (en cours de modification).*
- *Arrêté du 31 décembre 1984 fixant les spécifications techniques destinées à servir de base à l'établissement des servitudes aéronautiques, à l'exclusion des servitudes radioélectriques. Ministère chargé des transports (direction de l'aviation civile, direction de la météorologie nationale).*
- *Ministère de la défense (direction de l'administration générale, sous-direction du domaine et de l'environnement).*

2. PROCEDURE D'INSTITUTION

A. - Procédure

Applicable sur tout le territoire national (art. R 244-2 du code de l'aviation civile).
Autorisation Spéciale délivrée par le ministre chargé de l'aviation civile ou, en ce qui le concerne, par le ministre chargé des armées pour l'établissement de certaines installations figurant sur les listes déterminées par arrêtés ministériels intervenant après avis de la commission centrale des servitudes aéronautiques.

Les demandes visant des installations exemptées de permis de construire devront être adressées au directeur départemental de l'équipement. Récépissé en sera délivré (art. D. 244-2 du code de l'aviation civile). Pour les demandes visant des installations soumises au permis de construire, voir ci-dessous III-B-2° avant-dernier alinéa.

B - Indemnisation

Le refus d'autorisation ou la subordination de l'autorisation à des conditions techniques imposées dans l'intérêt de la sécurité de la navigation aérienne ne peuvent en aucun cas ouvrir un droit à indemnité au bénéfice du demandeur (art. D. 244-3 du code de l'aviation civile).

C – Publicité

Notification, dans un délai de deux mois à compter de la date du dépôt de la demande, de la décision ministérielle accordant ou refusant le droit de procéder aux installations en cause. Le silence de l'administration au-delà de deux mois vaut accord pour les travaux décrits dans la demande, qu'ils soient ou non soumis à permis de construire, sous réserve de se conformer aux autres dispositions législatives et réglementaires.

3 – EFFETS DE LA SERVITUDE

A - Prérogatives de la puissance publique

Prérogatives exercées directement par la puissance publique

Néant.

Obligations de faire imposées au propriétaire

Obligation pour le propriétaire d'une installation existante constituant un danger pour la navigation aérienne de procéder, sur injonction de l'administration, à sa modification ou sa suppression.

C - Limitations au droit d'utiliser le sol

Obligations passives

Interdiction de créer certaines installations déterminées par arrêtés ministériels qui, en raison de leur hauteur, seraient susceptibles de nuire à la navigation aérienne, et cela en dehors de zones de dégagement.

Droits résiduels du propriétaire

Possibilité pour le propriétaire de procéder à l'édification de telles installations, sous conditions, si elles ne sont pas soumises à l'obtention du permis de construire et à l'exception de celles relevant de la loi du 15 juin 1906 sur la distribution d'énergie et de celles pour lesquelles les arrêtés visés à l'article D. 244-1 institueront des procédures spéciales, de solliciter une autorisation à l'ingénieur en chef des ponts et chaussées du département dans lequel les installations sont situées.

La décision est notifiée dans un délai de deux mois à compter de la date de dépôt de la demande ou, le cas échéant, du dépôt des pièces complémentaires. Passé ce délai, l'autorisation est réputée accordée pour les travaux décrits dans la demande, sous réserve toutefois de se conformer aux autres dispositions législatives ou réglementaires (art. D. 244-1, alinéa 1, du code de l'aviation civile).

Si les constructions sont soumises à permis de construire et susceptibles en raison de leur emplacement et de leur hauteur de constituer un obstacle à la navigation

aérienne et qu'elles sont à ce titre soumises à autorisation du ministre chargé de l'aviation civile ou de celui chargé des armées en vertu de l'article R. 244-1 du code de l'aviation civile, le permis de construire ne peut être accordé qu'avec l'accord des ministres intéressés: Cet accord est réputé donné faute de réponse dans un délai d'un mois suivant la transmission de la demande de permis de construire par l'autorité chargée de son instruction (art. R. 421-38-13 du code de l'urbanisme).

Si les travaux envisagés sont exemptés de permis de construire, mais soumis au régime de déclaration en application de l'article L. 422-2 du code de l'urbanisme, le service instructeur consulte l'autorité mentionnée à l'article R. 421-38-13 dudit code. L'autorité ainsi consultée fait connaître son opposition aux prescriptions qu'elle demande dans un délai d'un mois à dater de la réception de la demande d'avis par l'autorité consultée. A défaut de réponse dans ce délai, elle est réputée avoir émis un avis favorable (art. R. 422-8 du code de l'urbanisme).

Code de l'aviation civile – Dispositions particulières à certaines installations

Art. R. 244-1 (Décret n° 80-909 du 17 novembre 1980, art. 7-X décret n° 81-788 du 12 août 1981, art. 7-l). – A l'extérieur des zones grevées de servitudes de dégagement en application du présent titre, l'établissement de certaines installations qui, en raison de leur hauteur, pourraient constituer des obstacles à la navigation aérienne est soumis à une autorisation spéciale du ministre chargé de l'aviation civile et du ministre chargé des armées.

Des arrêtés ministériels déterminent les installations soumises à autorisation.

L'autorisation peut être subordonnée à l'observation de conditions particulières d'implantation, de hauteur ou de balisage suivant les besoins de la navigation aérienne dans la région intéressée.

Lorsque les installations en cause ainsi que les installations visées par la loi du 15 juin 1906 sur les distributions d'énergie qui existent à la date du 5 janvier 1959, constituent des obstacles à la navigation aérienne, leur suppression ou leur modification peut être ordonnée par décret pris après avis de la commission visée à l'article R.242-1.

Les dispositions de l'article R 242-3 sont dans ce cas applicables.

Art. D. 244-1. - Les arrêtés ministériels prévus à l'article R. 244-1 pour définir les installations soumises à autorisation à l'extérieur des zones grevées de servitudes de dégagement seront pris après avis de la commission centrale des servitudes aéronautiques.

Art. D. 244-2 - Les demandes visant l'établissement des installations mentionnées à l'article D. 244-1, et exemptées du permis de construire, à l'exception de celles relevant de la loi du 15 juin 1906 sur les distributions d'énergie et de celles pour lesquelles les arrêtés visés à l'article précédent institueront des procédures spéciales, devront être adressées à l'ingénieur en chef des ponts et chaussées du département dans lequel les installations sont situées. Récépissé en sera délivré.

Elles mentionneront la nature des travaux à entreprendre, leur destination, la désignation d'après les documents cadastraux des terrains sur lesquels les travaux doivent être entrepris et tous les renseignements susceptibles d'intéresser spécialement la navigation aérienne.

Si le dossier de demande est incomplet, le demandeur sera invité à produire les pièces complémentaires. La décision doit être notifiée dans le délai de deux mois à compter de la date de dépôt de la demande ou, le cas échéant, du dépôt des pièces complémentaires.

Si la décision n'a pas été notifiée dans le délai ainsi fixé, l'autorisation est réputée accordée pour les travaux décrits dans la demande, sous réserve toutefois de se conformer aux autres dispositions législatives et réglementaires.

Art. D. 244-3: - Le refus d'autorisation ou la subordination de l'autorisation à des conditions techniques imposées dans l'intérêt de la sécurité de la navigation aérienne ne peuvent en aucun cas ouvrir un droit à indemnité au bénéfice du demandeur.

Art. D. 244-4 (Décret n° 80-562 du 18 juillet 1980, art. 2). - Les décrets visant à ordonner la suppression ou la modification d'installations constituant des obstacles à la navigation aérienne dans les conditions prévues au quatrième alinéa de l'article R. 244-1 sont pris après avis de la commission centrale des servitudes aéronautiques et contresignés par le ministre chargé de l'aviation civile et par les ministres intéressés.

ARRETE

Arrêté du 25 juillet 1990 relatif aux installations dont l'établissement à l'extérieur des zones grevées de servitudes aéronautiques de dégagement est soumis à autorisation

NOR: EQUA9000474A

Le ministre de la défense, le ministre de l'intérieur, le ministre de l'équipement, du logement, des transports et de la mer, le ministre des départements et territoires d'outre-mer, porte-parole du Gouvernement, et le ministre délégué auprès du ministre de l'intérieur,

Vu le code de l'urbanisme, et notamment son article R. 421-38-13;

Vu le code de l'aviation civile, et notamment ses articles R. 241-1 à R.

241-3, R. 244-1 et D. 244-1;

Vu l'arrêté du 31 décembre 1984 fixant les spécifications techniques destinées à servir de base à l'établissement des servitudes aéronautiques;

Vu l'avis de la commission centrale des servitudes aéronautiques en date du 14 décembre 1988,

Arrêtent:

Art. 1er. - Les installations dont l'établissement à l'extérieur des zones grevées de servitudes aéronautiques de dégagement est soumis à autorisation du ministre chargé de l'aviation civile et du ministre chargé des armées comprennent:

- a) En dehors des agglomérations, les installations dont la hauteur en un point quelconque est supérieure à 50 mètres au-dessus du niveau du sol ou de l'eau;
- b) Dans les agglomérations, les installations dont la hauteur en un point quelconque est supérieure à 100 mètres au-dessus du niveau du sol ou de l'eau.

Sont considérées comme installations toutes constructions fixes ou mobiles. Sont considérées comme agglomérations les localités figurant sur la carte aéronautique au 1/500000 (ou son équivalent pour l'outre-mer) et pour lesquelles des règles de survol particulières sont mentionnées.

Ces dispositions ne sont pas applicables aux lignes électriques dont l'établissement est soumis à celles de la loi du 15 juin 1906 et des textes qui l'ont modifiée ainsi qu'à celles de l'arrêté du 31 décembre 1984 fixant les spécifications techniques destinées à servir de base à l'établissement des servitudes aéronautiques.

Art. 2. - Pour l'application du troisième alinéa de l'article R. 244-1 du code de l'aviation civile, ne peuvent être soumises à un balisage diurne et nocturne, ou à un balisage diurne ou nocturne, que les installations (y compris les lignes électriques) dont la hauteur en un point quelconque au-dessus du niveau du sol ou de l'eau est supérieure à:

- a) 80 mètres, en dehors des agglomérations;
- b) 130 mètres, dans les agglomérations;
- c) 50 mètres, dans certaines zones, ou sous certains itinéraires où les besoins de la circulation aérienne le justifient, notamment:
 - les zones d'évolution liées aux aérodromes;

- les zones montagneuses;
- les zones dont le survol à très basse hauteur est autorisé.

Toutefois, en ce qui concerne les installations constituant des obstacles massifs (bâtiments à usage d'habitation, industriel ou artisanal), il n'est normalement pas prescrit de balisage diurne lorsque leur hauteur est inférieure à 150 mètres au-dessus du niveau du sol ou de l'eau.

Le balisage des obstacles doit être conforme aux prescriptions fixées par le ministre chargé de l'aviation civile.

Art. 3. - L'arrêté du 31 juillet 1963 définissant les installations dont l'établissement à l'extérieur des zones grevées de servitudes aéronautiques de dégagement est soumis à autorisation du ministre chargé de l'aviation civile et du ministre chargé des armées est abrogé.

Art. 4. - Les dispositions du présent arrêté sont applicables dans les territoires d'outre-mer et la collectivité territoriale de Mayotte, sous réserve des dispositions applicables à chaque territoire en matière d'urbanisme et d'aménagement du territoire.

Art. 5. - Le directeur général de l'aviation civile, les chefs d'état-major de l'armée de terre, de la marine et de l'armée de l'air, le directeur de l'architecture et de l'urbanisme, le directeur général des collectivités locales, le directeur de la sécurité civile et le directeur des affaires économiques, sociales et culturelles de l'outre-mer sont chargés, chacun en ce qui le concerne, de l'exécution du présent arrêté, qui sera publié au Journal officiel de la République française.

Fait à Paris, le 25 juillet 1990.

Le ministre de l'équipement, du logement,
des transports et de la mer,
Pour le ministre et par délégation:
Le directeur du cabinet,
J.-C. SPINETTA
Le ministre de la défense,

Pour le ministre et par délégation:
Le directeur du cabinet civil et militaire,
D. MANDELKERN

Le ministre de l'intérieur,
Pour le ministre et par délégation:
Le directeur du cabinet,
C. VIGOUROUX

Porte-parole du Gouvernement,

Pour le ministre et par délégation:
Le directeur des affaires économiques, sociales et culturelles de l'outre-mer,
G. BELORGEY

Le ministre délégué auprès du ministre de l'intérieur,
Pour le ministre et par délégation:
Le directeur du cabinet,
D. CADOUX